	Федеральное государственное бюджетное образовательное учреждение высшего образования «Магнитогорский государственный технический университет им. Г.И. Носова»		
	Приемная комиссия	Версия 2	СМК-РЕ-06-20

Приложение А (обязательное)

Инструкция для поступающего для прохождения тестирования онлайн

1 Технические требования

Обращаем Ваше внимание на то, что использовать необходимо браузер Chrome, Opera или Firefox последней версии.

Обязательно подключите камеру и микрофон к компьютеру, проверьте их на работоспособность.


Параметр	Минимальные требования
Веб-браузер	Chrome, Opera или Firefox последней версии
Веб-камера	640x480, 5 кадров/с
Микрофон	любой
Динамики (колонки)	опционально (для связи с проктором)
Процессор	Intel i3 1.2 ГГц или эквивалент
Сеть (интернет)	256 Кбит/с * количество наблюдаемых участников

Рисунок 1 – Технические требования

Перед началом мероприятия необходимо проверить совместимость с системой прокторинга на странице <https://proctoredu.ru/check>

Дополнительно проверить веб-камеру, микрофон и сеть на сайте: <https://test.webrtc.org>.

2 Правила проведения прокторинга

После успешной проверки для входа в сеанс необходимо нажать на значок  «ПОДКЛЮЧИТЬСЯ...», далее на синюю кнопку «Подключиться» (рисунок 2).

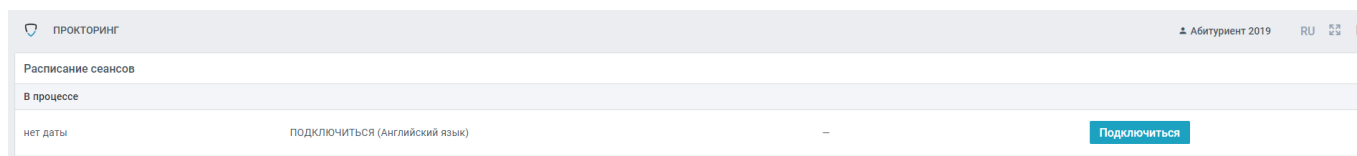
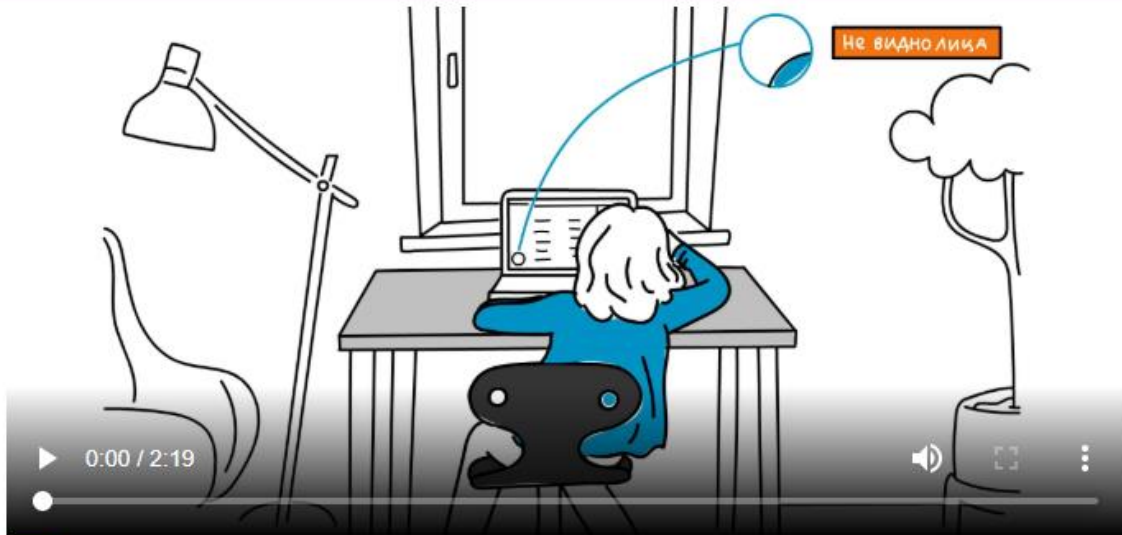


Рисунок 2 - Расписание сеансов

Перед началом вступительного испытания необходимо ознакомиться с видеоинструкцией «Правила проведения мероприятия» (рисунок 3) и поставить «галочку» в поле «Я ознакомился (-ась) с правилами и согласен (-на) с условиями» и нажать на кнопку «Далее».



Правила проведения мероприятия



Я ознакомился(-ась) с правилами и согласен(-на) с условиями

Шаг 1 из 4

Далее

Рисунок 3 –Правила проведения мероприятия

Системой автоматически выставляется оценка уровня доверия к результатам вступительного испытания, которая зависит от факторов, описанных ниже. Соблюдение следующих правил на протяжении всего сеанса поможет вам получить максимальную оценку доверия к результатам вступительного испытания:

- вы даете свое согласие на аудио- и видеозапись и последующее хранение всего вступительного испытания;
- веб-камера должна быть установлена строго перед лицом, не допускается установка камеры сбоку;
- голова должна полностью помещаться в кадр, не допускается частичный или полный уход из поля видимости камеры;
- лицо должно находиться в центре области обзора веб-камеры и занимать не менее 10% захватываемого камерой пространства на протяжении всего сеанса;
- лицо должно быть освещено равномерно, источник освещения не должен быть направлен в камеру или освещать только одну половину лица;
- волосы, одежда, руки или что-либо другое не должно закрывать область лица;
- не разрешается надевать солнцезащитные очки, можно использовать очки только с прозрачными линзами;
- в комнате не должно находиться других людей;
- на время вступительного испытания запрещается покидать свое рабочее место;
- на фоне не должно быть голосов или шума, идеально, если экзамен будет проходить в тишине;

	Федеральное государственное бюджетное образовательное учреждение высшего образования «Магнитогорский государственный технический университет им. Г.И. Носова»		
	Приемная комиссия	Версия 2	СМК-РЕ-06-20

- прохождение вступительного испытания должно осуществляться в браузере, окно которого должно быть развернуто на весь экран, нельзя переключаться на другие приложения (включая другие браузеры) или сворачивать браузер, нельзя открывать сторонние вкладки (страницы);
- на компьютере должны быть отключены все программы, использующие веб-камеру, кроме браузера;
- запрещается записывать каким-либо образом материалы и содержимое вступительного испытания, а также передавать их третьим лицам;
- запрещается пользоваться звуковыми, визуальными или какими-либо еще подсказками;
- в случае обнаружения попытки обмануть систему или проктора, результаты вступительного испытания аннулируются.

Во время сеанса могут присутствовать один и более участников (прокторы или наблюдатели). В то же время, сеанс может проходить без присутствия других участников или с участием виртуального проктора. Вынесение решения в таком случае будет производиться проктором после сеанса на основе записи протокола или самой системой.

3 Проверка оборудования

Далее следует проверить пригодность компьютера и сети к проведению сеанса прокторинга.

Проверка осуществляется автоматически, вмешательство со стороны пользователя требуется только в случае обнаружения проблем. Параметры, которые удовлетворяют требованиям, будут подсвечены зеленым цветом (рисунок 4). В случае проблем будет выведено сообщение об ошибке красным цветом. Если хотя бы один тест завершается с ошибкой, то сеанс прокторинга будет невозможно начать до исправления этой ошибки.

После успешной проверки всех пунктов необходимо нажать кнопку «Далее».

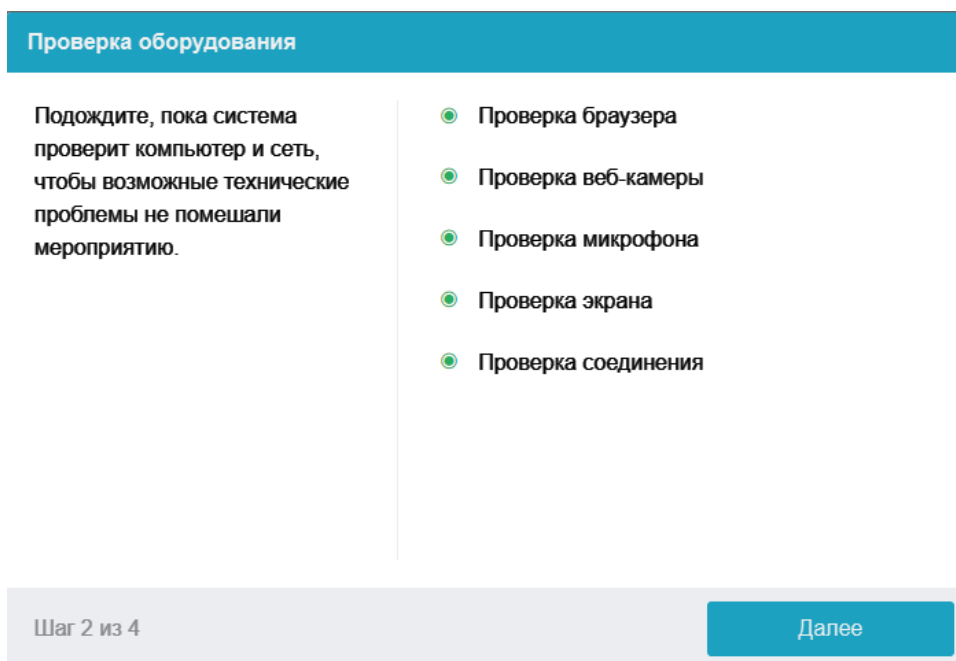


Рисунок 4 – Проверка оборудования (проблем не обнаружено)
Возможные проблемы и их решение приведены в таблице.

	Федеральное государственное бюджетное образовательное учреждение высшего образования «Магнитогорский государственный технический университет им. Г.И. Носова»		
	Приемная комиссия	Версия 2	СМК-РЕ-06-20
			Лист 4 Всего листов 5

Таблица

Проблемы и их решения

№	Проблема	Решение
1	Ошибка на этапе проверки браузера	Ваш веб-браузер не соответствует минимальным требованиям системы прокторинга. Установите браузер <u>Google Chrome</u> последней версии и повторите попытку.
2	Ошибка на этапе проверки веб-камеры	Веб-камера не работает или блокируется другим приложением на компьютере. Проверьте <u>работоспособность веб-камеры в браузере</u> ; закройте другие приложения, которые могут работать с камерой; выберите в диалоге настроек правильную камеру, если на компьютере несколько веб-камер. Если камера работает, но ошибка остается, то попробуйте перезагрузить компьютер.
3	Ошибка на этапе проверки микрофона	Микрофон не работает или отключен в настройках вашего компьютера (операционной системы). Нужно повысить громкость микрофона или подключить другой микрофон и выбрать его в диалоге настроек браузера. Проверьте <u>работоспособность микрофона в браузере</u> .
4	Ошибка на этапе проверки экрана	Нет доступа к экрану, ваш браузер не поддерживает захват экрана, вы не дали к нему доступ, вы дали доступ только к части экрана. Если отображается запрос доступа к экрану, то предоставьте доступ, если нет, то обновите браузер.
5	Ошибка на этапе проверки соединения	На вашем компьютере или вашим интернет-провайдером блокируется передача видеотрафика по технологии WebRTC. Скорость передачи данных должна быть не ниже 256 Кбит/с, а также в сети не должны блокироваться порты TCP/UDP 3478. Создать проблему также могут расширения в браузере, такие как блокировщик рекламы AdBlock. Отключите все расширения в браузере, подключитесь через другой интернет или используйте другой.

На этапе проверки экрана необходимо выбрать вкладку «Весь экран» и нажать на кнопку «Поделиться».

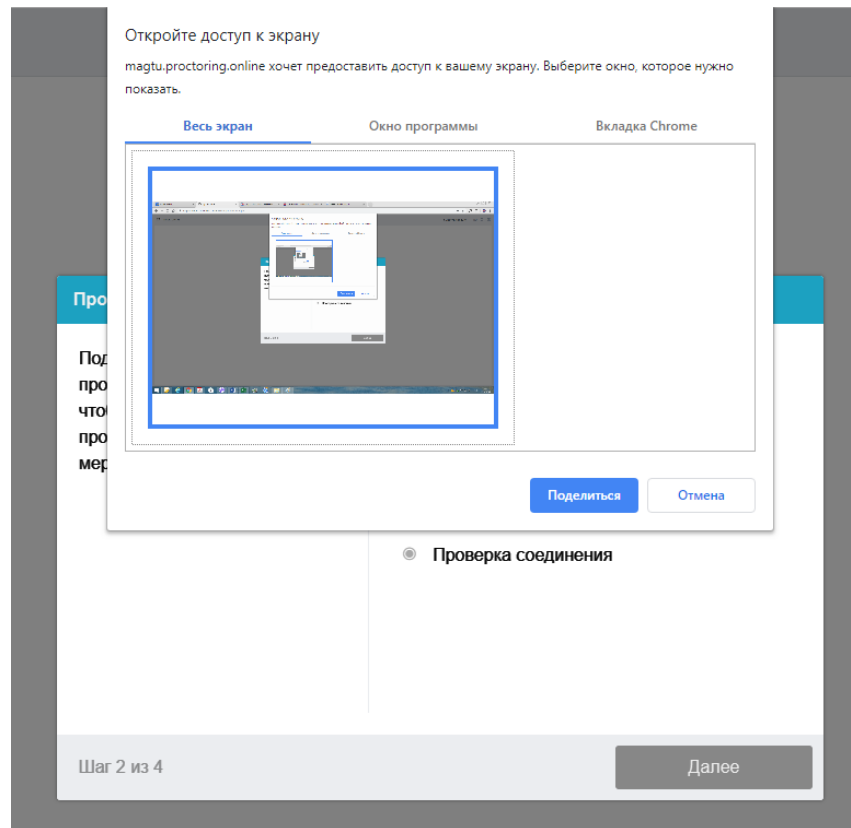


Рисунок 5 – Этап проверки экрана

2 Фотография лица

Перед началом вступительного испытания необходимо сделать фотографии лица (рисунок 6) и документа (рисунок 7), удостоверяющего личность, нажав на кнопку «Сделать снимок».

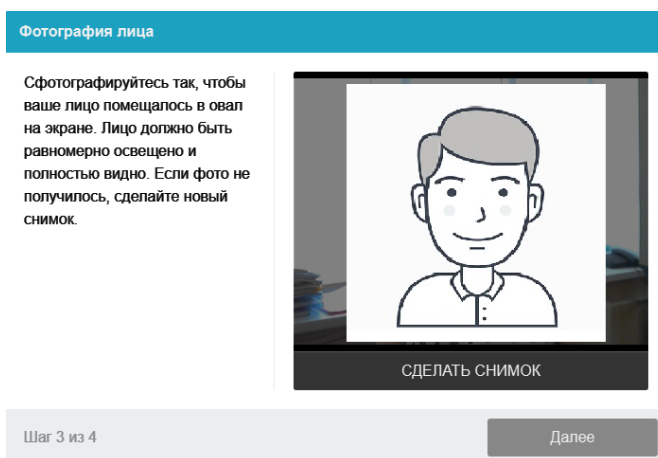


Рисунок 6 – Фотография лица

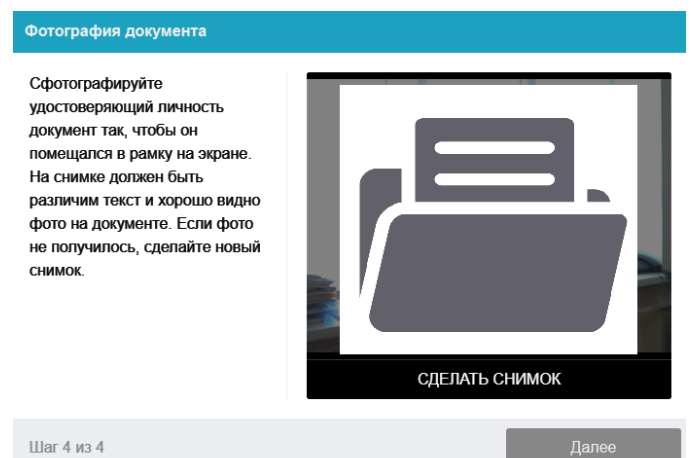



Рисунок 7 – Фотография документа

Системе прокторинга может потребоваться фотография вашего лица, которую нужно будет сделать через веб-камеру. Фотография лица является частью процедуры подтверждения вашей личности (рисунок 6). Делая фотографию лица следует следить, чтобы голова находилась в цен-

	Федеральное государственное бюджетное образовательное учреждение высшего образования «Магнитогорский государственный технический университет им. Г.И. Носова»		
	Приемная комиссия	Версия 2	СМК-РЕ-06-20

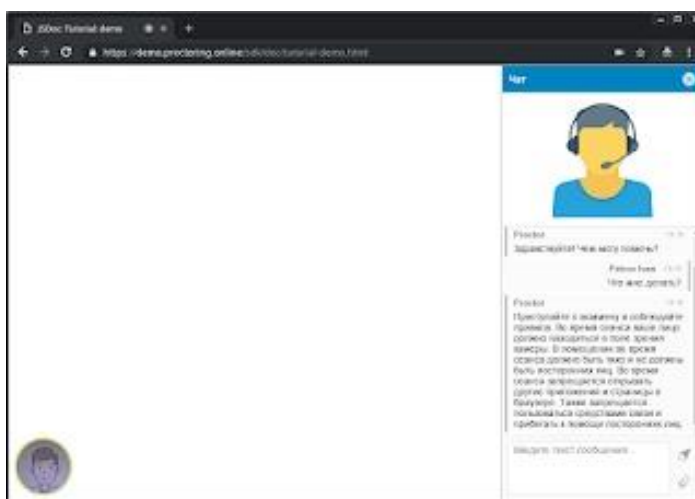
тре нарисованного контура. Фотография лица должна быть достаточно светлой и четкой, чтобы можно было сравнить ее с фотографией в документе.

3 Фотография документа

Системе прокторинга может потребоваться фотография вашего удостоверяющего личность документа (паспорта), которую нужно будет сделать через веб-камеру или загрузить скан с компьютера в формате JPEG размером до 5 МБ. В случае загрузки скана, изображение должно содержать не весь разворот паспорта, а только страницу с фотографией, размещенная горизонтально. Паспорт автоматически проверяется системой прокторинга на корректность и читаемость, а фото в паспорте сверяется с вашим лицом. Фотография документа является частью процедуры подтверждения вашей личности (рисунок 7). При фотографировании документа необходимо поднести его достаточно близко, чтобы текст был хорошо читаем, а фотография в нем была четкой и хорошо освещенной. Если качество снимка неудовлетворительно – необходимо сделать снимок заново.

4 Прохождение вступительного испытания

После успешного завершения предыдущих этапов откроется страница самого вступительного испытания. В центральной части окна открывается страница вступительного испытания (теста), а в левом нижнем углу отображается небольшой кружок, где выводится картинка с вашей камеры. Во время сеанса можно общаться с проктором, если он находится онлайн, чат с проктором открывается в правой части экрана. Иногда проктор может подключаться по видео- и аудиосвязи, в этом случае над чатом появляется видео с камеры проктора.



Во время вступительного испытания следите, чтобы ваше лицо полностью помещалось в кружок и было хорошо освещено. Рядом с кружком могут появляться уведомления, если какие-то правила мероприятия не соблюдаются.

Во время всего вступительного испытания нажимать на кнопку «Закрыть доступ» (рисунок 9) нельзя! Можно нажать на кнопку «Скрыть», чтобы строка не отвлекала Ваше внимание.

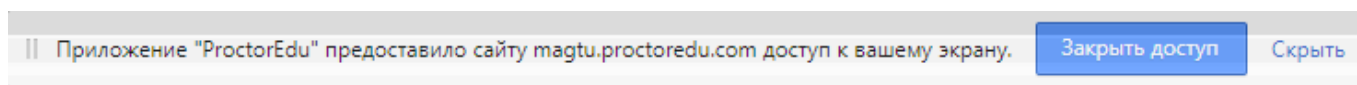


Рисунок 9 – Сообщение о разрешении доступа к Вашему экрану

Для начала тестирования нажмите на «Тест» и далее на кнопки «Начать тестирование» → «Начать попытку».

	Федеральное государственное бюджетное образовательное учреждение высшего образования «Магнитогорский государственный технический университет им. Г.И. Носова»		
	Приемная комиссия	Версия 2	СМК-РЕ-06-20

Обращаем Ваше внимание на то, что на выполнение теста Вам дается только 1 попытка.

После окончания тестирования, в окне навигации слева (рисунок 10) нажмите «**Закончить попытку**» → кнопку «**Отправить всё и завершить тест**».



Рисунок 10 – Завершение тестирования

5 Завершение вступительного испытания

Завершение сеанса вступительного испытания осуществляется кнопкой «Завершить» (рисунок 11), после чего повторно подключиться к сеансу будет уже нельзя. В случае нарушений правил прохождения вступительного испытания проктор имеет право прервать сеанс, сдача вступительного испытания останавливается, а его результаты аннулируются. Также завершение сеанса происходит автоматически после окончания отведенного на сеанс времени.

Все аудио-, видео- и текстовые сообщения вместе с вложениями, а также зафиксированные нарушения сохраняются в системе и привязываются к протоколу сеанса.

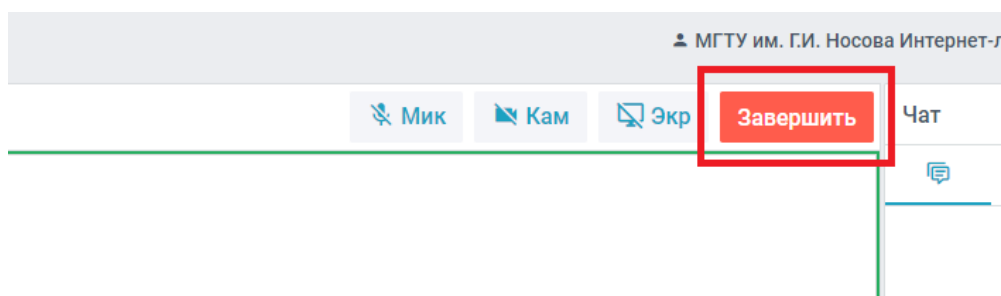


Рисунок 11 – Завершение сеанса